

# Que des municipalités!



Toutes les municipalités sont divisées en secteurs ou régions. En représentant une municipalité de cette façon, on peut représenter son territoire entier ou sélectionner uniquement un quartier spécifique de la région. Lorsque nous représentons uniquement un petit secteur d'une municipalité, on y voit beaucoup plus de détails que lorsqu'on présente la municipalité entière.

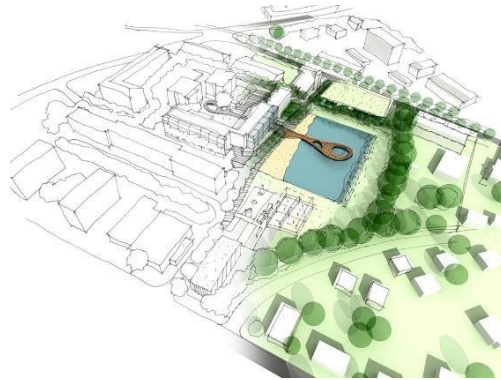
Afin de bien se repérer dans une municipalité, on produit divers types de cartes :

- La carte à petite échelle (lorsqu'on voit peu de détails) nous permet de retrouver les artères principales du réseau routier, les espaces verts ou résidentiels, et les aéroports.
- La carte à grande échelle (lorsqu'on voit beaucoup de détails) nous permet de distinguer tous les bâtiments, les rues, les services publics (p. ex. stations de police, casernes de pompiers, parcs), les lieux d'hébergement et même des détails du réseau de transport en commun.

Peu importe la carte, on explique les symboles utilisés par une légende. Afin de lire la carte dans la bonne orientation, on ajoute une rose des vents qui désigne le nord. On choisit de produire différents types de cartes en fonction de l'usage que l'on veut en faire.

Les prochains travaux vous permettront de mieux connaître votre municipalité et de la comparer à celle de la ville d'Ottawa. Ensuite, nous explorerons comment certains personnages vivent des aventures intéressantes dans leurs municipalités.

# Comparez deux municipalités



Le prochain travail vous permettra de comparer une municipalité à forte densité de population à celle d'une municipalité beaucoup plus petite. Plus précisément, nous comparerons la municipalité de [Casselman](#) à celle de [Toronto](#). Vous pouvez aussi consulter ces vidéos, prises à [Casselman](#) et à [Toronto](#), pour mieux imaginer ces endroits.

Consultez les cartes de chaque municipalité afin de répondre aux questions suivantes.

A. En regardant la carte à petite échelle, quels détails attirent votre attention pour chaque ville?

a. Casselman :

---

---

---

b. Toronto :

---

---

---

B. De façon générale, quel type d'utilisation fait-on du territoire de chaque municipalité (p. ex. agriculture, industrie, commerce, logement, loisirs, transport)?

a. Casselman :

---

---

---

b. Toronto :

---

---

---

C. Cherchez le centre-ville de chaque municipalité, en créant une échelle plus grande. Quelles différences observez-vous entre chaque ville (p. ex. nombre de rues, nombre d'édifices, types d'édifices, etc.)?

a. Casselman :

---

---

---

b. Toronto :

---

---

---

D. D'après vos observations sur Google Earth, où se retrouvent les secteurs résidentiels à Casselman par rapport au centre-ville? Est-ce la même répartition à Toronto?

---

---

---

E. Quels types de logements existent dans les centres-villes de chaque municipalité? Indice : Changez au mode *Street View* afin de pouvoir étudier les édifices.

a. Casselman :

---

---

---

b. Toronto :

F. Si on se promène en utilisant *Street View* dans chaque municipalité, quels types d'utilisation du territoire voit-on? À quels types de besoins ces utilisations répondent-elles?

a. Casselman :

---

---

---

b. Toronto :

---

---

---

G. Quelle municipalité ressemble le plus à la tienne? Pourquoi? Nommez cinq similitudes.

---

---

---

---

# Découvrez une municipalité par les actions d'un personnage



Un personnage et une bonne histoire peuvent nous faire découvrir subtilement des aspects d'une municipalité. C'est le cas pour les histoires que vous vous apprêtez à lire.

Histoire 1 : Lisez l'histoire *Des petits pois pour Api* aux pages 20 à 23 du volume 7, numéro 3 de *Minimag*.

Question 1 : Qu'offre Pia à Api? Citez les détails qui décrivent cet objet.

---

Question 2 : Familiarisez-vous avec le schéma narratif d'une histoire. Identifiez chaque élément du schéma narratif dans l'histoire que vous venez de lire.

A. Situation initiale :

---

B. Événement déclencheur :

---

C. Péripéties :

---

---

---

---

---

D. Dénouement :

---

E. Situation finale :

---

**Question 3 : Quels lieux d'une municipalité sont fréquentés par Api?**

---

---

**Question 4 : Dans quelle ville ontarienne pourrait se passer cette histoire?**

---

**Question 5 : Est-ce une bonne idée de donner un objet à quelqu'un qu'on rencontre pour la première fois?**

---

**Question 6 : Repérez 3 phrases exclamatives dans le texte. Quel signe de ponctuation vous indique qu'il s'agit d'une phrase exclamative? Est-ce que la phrase a été composée d'un marqueur d'exclamation? Si oui, lequel?**

A. Phrase 1

---

B. Phrase 2

---

C. Phrase 3

---

---

**Question 7 : Repérez 3 phrases interrogatives dans le texte. Quel signe de ponctuation vous indique qu'il s'agit d'une phrase exclamative? Est-ce que la phrase a été composée à l'aide d'une structure particulière? Si oui, indiquez laquelle.**

D. Phrase 1

---

---

E. Phrase 2

---

---

F. Phrase 3

---

---

**Question 8 : Écoutez cette leçon au sujet de l'utilisation d'une virgule. Maintenant, relisez le texte et indiquez les passages qui se servent d'une virgule. Donnez un exemple pour chacune des situations suivantes.**

A. Une virgule servant à séparer les éléments d'une énumération.

---

---

B. Une virgule servant à isoler le complément de la phrase.

---

---

C. Une virgule servant à rapporter les paroles d'un personnage.

---

---

**Histoire 2 : Lisez l'histoire Arnot prend le métro aux pages 20 à 23 du volume 9, numéro 3 de *Minimag*.**

**Question 1 : Quel site touristique est mentionné dans l'histoire?**

---

---

**Question 2 : Familiarisez-vous avec le schéma narratif d'une histoire. Identifiez chaque élément du schéma narratif dans l'histoire que vous venez de lire.**

A. Situation initiale :

---

B. Événement déclencheur :

---

C. Péripéties :

---

---

---

---

---

D. Dénouement :

---

E. Situation finale :

---

**Question 3 : Dressez une liste de toutes les personnes rencontrées par Arnot. Lesquelles aident Arnot?**

---

---

**Question 4 : Dressez un tableau de trois lieux de la municipalité qui font partie de l'histoire. Quels usages en fait-on?**

Lieux municipaux	Usage

**Question 5 : Comment réagiriez-vous si vous rencontriez un animal sauvage dans un endroit inhabituel?**

---

---

**Question 6 : Repérez 3 phrases exclamatives dans le texte. Quel signe de ponctuation vous indique qu'il s'agit d'une phrase exclamative? Est-ce que la phrase a été composée d'un marqueur d'exclamation? Si oui, lequel?**

A. Phrase 1

---

---

B. Phrase 2

---

---

C. Phrase 3

---

---

**Question 7 : Repérez 3 phrases interrogatives dans le texte. Quel signe de ponctuation vous indique qu'il s'agit d'une phrase exclamative? Est-ce que la phrase a été composée à l'aide d'une structure particulière? Si oui, indiquez laquelle.**

A. Phrase 1

---

---

B. Phrase 2

---

---

C. Phrase 3

---

---

**Question 8 : Écoutez cette leçon au sujet de l'utilisation d'une virgule. Maintenant, relisez le texte et indiquez les passages qui se servent d'une virgule. Donnez un exemple pour chacune des situations suivantes.**

A. Une virgule servant à séparer les éléments d'une énumération.

---

---

B. Une virgule servant à isoler le complément de la phrase.

---

---

C. Une virgule servant à rapporter les paroles d'un personnage.

---

---

# Les dialogues



## Mini-leçon : Les dialogues

Un dialogue rapporte les paroles échangées par des personnes dans une œuvre littéraire.

Voici [comment écrire un dialogue](#).

**Exercice 1 : En relisant les histoires précédentes, citez des paroles qui ont été dites par les personnages suivants.**

A. Api

B. Pia

C. Arnot

D. L'artiste peintre

E. La passante du métro

**Exercice 2 : Imaginez qu’Api revoit Pia quelques jours après leur première rencontre. À quoi ressemblerait le dialogue entre les deux amis? Inventez les paroles ci-dessous en respectant la façon d’écrire un dialogue.**

**Exercice 3 : Imaginez qu’Arnot retrouve sa maison après avoir suivi les directives de ses amis. Que dirait-il à sa famille en arrivant chez lui? Inventez les paroles ci-dessous.**

