

L'Affiche

À vélo, protège ton coco!

Halte-lis

1. Observe les différentes parties de l'affiche que te montrera ton enseignante ou ton enseignant. Nomme la catégorie d'information ou les caractéristiques de l'affiche au fur et à mesure qu'elles te seront dévoilées. Montre tes connaissances sur la fiche **À vélo, protège ton coco!**



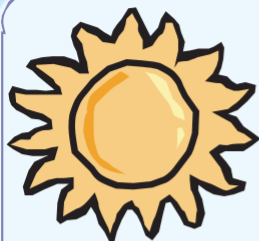
Ma valise à mots



estivale : de l'été

caserne : bâtiment

À vélo, protège ton coco!



La saison **estivale**
est arrivée!

Il ne faut pas oublier les règles de sécurité à bicyclette.

Viens suivre un cours! **C'est gratuit!**



Qui : les enfants de 6 ans à 12 ans

Quand : le samedi 3 mai,
de 10 h à 13 h

Où : dans la cour de la **caserne**
des pompiers

N'oublie pas de porter ton casque protecteur!

2. L'auteur de cette affiche avait une intention. Crois-tu qu'il voulait annoncer un spectacle, un événement ou un produit?
3. Sophie a reçu une bicyclette pour son anniversaire. Elle a demandé à ses parents de l'inscrire au cours de sécurité à bicyclette. Quels mots crois-tu que Sophie a encerclés sur l'affiche en vue de se préparer pour ce cours? Encercle les mots importants sur la fiche **À vélo, protège ton coco!**
4. Sophie et son ami Frédéric suivent un cours pour apprendre les règles de sécurité à bicyclette. Le policier montre aux enfants les signaux du *Code de la route* pour circuler à bicyclette en sécurité. Suis le parcours avec Sophie et Frédéric pour apprendre à tourner à droite, à gauche et à arrêter en toute sécurité. Quels moyens utiliserais-tu pour lire le parcours?



Tourne à gauche.



Tourne à droite.



Arrête-toi.



En 1928, un article paru dans un journal de l'Ontario mentionnait que l'un des joueurs de l'équipe de hockey des Bruins de Boston portait un casque protecteur. Il n'était pas conçu comme les casques d'aujourd'hui. Il était fabriqué en cuir et ne possédait pas de protecteurs pour les oreilles. Aujourd'hui, les casques de hockey sont munis d'une grille ou d'une visière et parfois d'un protège-gorge. Sais-tu que, dans certaines provinces du Canada, une loi oblige tous les joueurs et toutes les joueuses de hockey à porter le casque et le protège-gorge?

Voyage plus loin



Amuse-toi à trouver les réponses aux devinettes ci-dessous. Elles te permettront de te protéger lorsque tu circuleras à bicyclette.

Je suis rouge et blanc.
J'ai huit côtés.
Je t'indique d'arrêter.
Que suis-je?

Je suis le meilleur ami du cycliste. Je te protège si tu tombes du vélo. Tu me portes sur la tête.

Que suis-je?

Je suis à l'intersection d'une route. Je suis au sommet d'un poteau.

Je permets aux piétons de marcher. Je peux être vert, jaune ou rouge.

Le Récit

Des cyclistes imprudents

Stratégie de lecture

Je fais des prédictions avant et pendant la lecture.

Halte-lis

1. Lis le titre du récit. Trouve des mots de même famille que les mots *cyclistes* et *imprudents*.

Lis les intertitres et observe les illustrations. Utilise la structure du récit pour prédire ce qui arrive au début, au milieu et à la fin. Prédis *qui* sont les personnages, *où* et *quand* se déroule ce récit.

Note tes prédictions sur la fiche **Mes prédictions**.

Au fil de ta lecture, tu feras d'autres prédictions. Utilise tes connaissances antérieures pour prédire le problème. Selon toi, qu'arrivera-t-il aux cyclistes à la fin du récit?



Carte routière

Les prédictions avant et pendant la lecture

Prédire avant la lecture

Il est important que tu te poses des questions et que tu utilises tes connaissances pour prédire un texte avant de le lire.

- Qu'est-ce que veulent dire le titre ou les intertitres?
- De quel genre de texte s'agit-il?
- Qu'est-ce que tu remarques dans les illustrations?

Formule des prédictions : Je crois que ce texte va parler de...

Prédire pendant la lecture

Les questions que tu te poses pendant la lecture permettent d'ajuster tes prédictions ou de les modifier. Voici quelques exemples de questions liées à ce récit :

- Je me demande ce qui arrivera à Sophie.
- Je me demande si Sophie et Frédéric iront au parc.
- Je me demande si Sophie et Frédéric accepteront le défi.

Crois-tu que tes prédictions t'aident à mieux comprendre un texte? Pourquoi?



panneaux de signalisation : plaques qui présentent des indications de sécurité

circulation : déplacement de véhicules sur des routes

a heurté : a frappé

endommagée : en mauvais état

réprimandent : disputent



Des cyclistes imprudents

La promenade à bicyclette

Sophie est tellement heureuse! Elle fait le tour du quartier sur la splendide bicyclette qu'elle a reçue en cadeau d'anniversaire. Sophie connaît toutes les règles de sécurité. Avant de quitter la maison, sa mère lui dit :

- Sophie, n'oublie pas de regarder dans toutes les directions avant de traverser la rue. Respecte les panneaux de signalisation, surtout à l'intersection. Arrête au feu rouge.

Sophie lui répond :

- Ne t'inquiète pas, Maman. Je suis une cycliste prudente et je connais bien les règles de sécurité depuis que j'ai suivi mon cours avec Frédéric. Il m'accompagne pour aller au parc et nous circulerons de manière sécuritaire. Nous reviendrons pour le dîner.



Le défi dangereux

Le soleil est radieux. Les règles de sécurité en tête et les casques sur la tête, Sophie et Frédéric commencent leur promenade. Ils roulent en file le long de la rue. Avant d'arriver au parc, ils rencontrent deux amis de leur groupe-classe qui circulent dans le milieu de la rue. Ces amis viennent les rejoindre sans même regarder des deux côtés avant de traverser la rue.

Ces camarades leur lancent un défi.

- Il n'y a pas de **circulation** ce matin. Venez faire une course avec nous dans la rue.
- C'est amusant de faire des courses, dit Frédéric, mais pas dans la rue.
- Vous êtes des petits bébés qui vont au parc seulement, dit un des camarades.
- Faites la course si vous voulez, répond Sophie, mais pas moi.

Les deux cyclistes imprudents s'élancent à toute vitesse dans la rue. Sophie et Frédéric poursuivent leur route vers le parc.



Une bonne leçon

Quelques minutes plus tard, ils entendent au loin la sirène d'une voiture de police.

- Penses-tu que c'est un accident? Que s'est-il passé? s'inquiète Sophie.
- Allons voir, lui répond Frédéric.

Une voiture a évité les deux cyclistes imprudents et **a heurté** un arbre. Heureusement, il n'y a aucun blessé, mais la voiture est **endommagée**. Les policiers **réprimandent** les cyclistes de ne pas porter de casque et d'avoir manqué aux règlements de sécurité. Les policiers les accompagnent à la maison pour informer leurs parents de leur imprudence. Sophie et Frédéric sont fiers d'avoir observé les règles de sécurité et retournent au parc. Quelle histoire!



2. Compare les prédictions que tu as faites avant ta lecture avec celles que tu as faites pendant ta lecture avec un ou une camarade. Que remarques-tu? Est-ce que tes prédictions ont changé au cours de ta lecture? Si oui, c'est que tu as réussi à utiliser les indices du texte et tes connaissances pour ajuster tes prédictions ou les modifier.
3. Dans chaque partie du récit, des mots clés aident à trouver les idées importantes. Trouve les mots clés à l'aide des questions suivantes.

Au début du récit

- **Qui** sont les personnages importants dans ce récit?
- **Qui** sont les autres personnages?
- **Où** ce récit se déroule-t-il?
- **Quand** ce récit se déroule-t-il?

Au milieu du récit

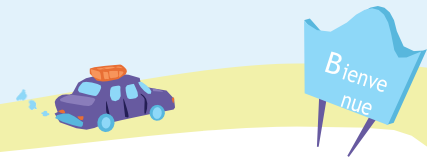
- **Quel** est le problème de Sophie et de Frédéric?

À la fin du récit

- **Comment** le problème des autres personnages est-il résolu?
- **De quelle façon** le récit se termine-t-il?

Utilise les mots clés pour trouver les idées importantes. Sur la fiche **Le résumé du récit**, utilise ces idées importantes pour résumer chaque partie du récit en une ou en deux phrases. Illustre ton résumé pour montrer chaque idée importante.

Voyage plus loin



Ta mission continue. Cette fois, elle se déroule dans ton quartier. Tu devras faire des choix pour demeurer en sécurité. Fais l'activité ci-dessous en choisissant la bonne réponse.

La sécurité à bicyclette

Halte-lis



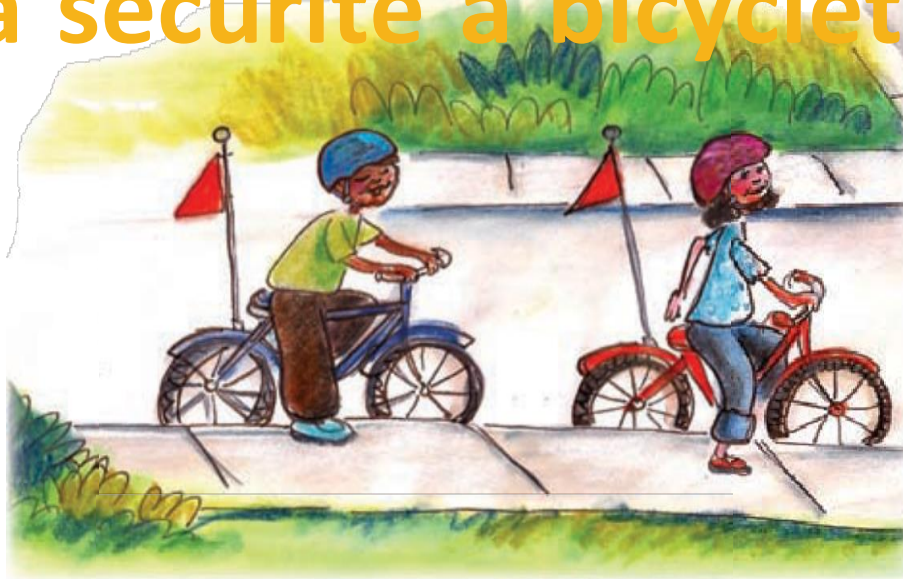
1. Sophie et Frédéric s'apprêtent à faire une nouvelle randonnée à vélo. Avant de partir, Sophie veut relire les règles de sécurité qu'elle a apprises pour circuler à bicyclette. Survole le texte *La sécurité à bicyclette*. De quel genre de texte s'agit-il? Comment le sais-tu?

Lis le texte en groupe-classe.

En Ontario, un grand nombre d'enfants se sont blessés en faisant du vélo. Ces enfants conduisaient une bicyclette qu'elles et ils connaissaient mal ou qui n'était pas ajustée à leur taille. Voici trois conseils importants à donner à un ou à une camarade qui achète une nouvelle bicyclette :

1. Choisis une bicyclette qui est bien proportionnée à ta taille : tes pieds doivent toucher au sol lorsque tu es assis sur la selle.
2. Choisis un casque protecteur bien ajusté à ta tête.
3. Inscris-toi à un cours de sécurité à bicyclette au moment de l'achat.

La sécurité à bicyclette



1 Je porte toujours un casque bien ajusté.

2 Je munis ma bicyclette de réflecteurs et de phares pour circuler le soir, et d'une clochette ou d'un klaxon.

3 Je m'assois bien sur la selle et je tiens toujours le guidon lorsque je circule.

4 Je roule dans le sens de la circulation et à l'extrême droite.

5 Je circule en file lorsque je suis en groupe.

6 Je respecte la signalisation routière.

7 Je signale mes intentions de virage ou d'arrêt.

8 Je traverse toujours la rue à pied avec ma bicyclette.

9 J'emprunte la voie cyclable, s'il y a lieu.

2. Les mots clés font habituellement partie des classes de mots des noms et des verbes. Trouve les mots clés dans chaque phrase du texte avec un ou une camarade. Que remarques-tu? Dans quelles classes de mots se situent la majorité des mots clés? Comment fais-tu pour différencier un nom d'un verbe?



Carte routière

Le verbe

Pour trouver un verbe dans une phrase :

- encadre, par les mots *ne* et *pas*, le mot que tu crois être un verbe;
- relis la phrase et demande-toi si elle a encore du sens; si oui, tu as trouvé le verbe.

Ex. : Je **ne porte pas** toujours un casque.

Attention! Il se peut qu'il y ait plus d'un verbe dans une phrase.

3. Sur la fiche **La sécurité à bicyclette**, écris les mots clés de la marche à suivre au bon endroit sur l'illustration. Lorsque tu as terminé, utilise ces mots clés pour écrire un nouveau titre pour la marche à suivre. Ce titre doit résumer l'idée importante du texte.

Halte-dis

Invente une chanson en utilisant les mots clés de la marche à suivre. Ta chanson peut commencer comme ceci :

**Un casque ajusté, tu dois porter.
Tes réflecteurs, il faut vérifier...**

As-tu remarqué que l'ordre des mots a changé dans chaque phrase, mais que les phrases conservent toujours le même sens?



Voyage plus loin



T'arrive-t-il de te poser des questions à la suite d'une lecture? Parexemple, t'es-tu déjà demandé

- Qui a inventé la bicyclette?
- Depuis combien de temps existe-t-elle?
- Pourquoi a-t-elle été inventée?
- Comment fabrique-t-on un pneu de bicyclette ou un casque protecteur?



Effectue une petite recherche pour découvrir la réponse à une ou à plusieurs de ces questions ou écris de nouvelles questions qui piquent ta curiosité.