



Explorez les cartes



Véronique Jolicoeur, consultante CFORP, 2021

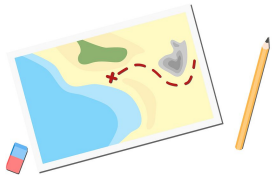
MISE EN CONTEXTE



QU'EST-CE QUE LA CARTOGRAPHIE?

La cartographie est un art et une science tout en un!

Le but de la cartographie est d'établir des cartes, des plans, des tracés ou des globes représentant la Terre.



DEPUIS QUAND EST-CE QUE L'HUMAIN DESSINE DES CARTES?

Depuis des millénaires, l'humain utilise des cartes pour communiquer entre différentes cultures.

La carte la plus ancienne a été exécutée 2300 ans avant notre ère sur une tablette d'argile. Elle a été découverte au Moyen-Orient.



LA CARTOGRAPHIE, TOUT UN ART



Écoutez cette émission pour en apprendre davantage sur la cartographie. 'est très intéressant!

VOS MISSIONS

LECTURE

Vous lirez et réagirez à divers textes ayant un rapport à la cartographie.

ÉTUDES SOCIALES

Vous apprendrez à situer des lieux historiques sur une carte et vous produirez une carte d'un village d'antan.

ÉCRITURE

Vous produirez une affiche qui contient une carte d'un site d'un village d'antan.



A historical map of North America and Europe. The map shows the continent of North America on the left and Europe on the right. Red lines are drawn across the map, representing routes or connections between various locations. In North America, routes connect the Atlantic coast (New York, Boston) to the interior (Montreal, St. Lawrence) and to the Great Lakes region. In Europe, routes connect major cities like London, Paris, and Rome, and extend to the Mediterranean Sea and the Atlantic coast. The map includes geographical features like the Hudson Bay, St. Lawrence River, and the Tropic of Cancer. The year 1527 is visible near the top center.

1.

LECTURE

Apprenons au sujet de personnages
historiques qui ont certainement utilisé
des cartes!



CE QUE VOUS DEVEZ FAIRE



- Vous aurez deux textes à lire.
- Pour chacun des textes, il y aura des questions avant, pendant et après la lecture.



AVANT DE LIRE QUOIQUE CE SOIT... DRESSEZ UNE LISTE DE CE QUE VOUS
CONNAISSEZ DÉJÀ



➤ Ces questions peuvent vous aider à réfléchir:

**Que savez-vous sur
l'histoire de la
cartographie?**

**Que souhaitez-vous
apprendre?**

**Comment les cartes
peuvent-elles faciliter
un processus?**

**Avez-vous déjà utilisé
une carte? Pourquoi?**

**De quoi ont l'air les
cartes? Sont-elles
toutes pareilles?**

**Quels outils utilisons-
nous pour fabriquer
des cartes?**

C'est à vous: liste de vos connaissances antérieures au sujet des cartes



LES PIRATES



Qui ne rêve pas de trouver une carte indiquant l'endroit où un pirate a caché son trésor.

Lisez le texte informatif *Pirates à bord* (p.10 à 12)!

Pendant votre lecture, pensez au rôle que jouent les cartes dans le monde des pirates.

Quels étaient les dangers associés au métier de pirate?





Pourquoi les cartes seraient-elles utiles pour les pirates? Est-ce qu'elles servaient uniquement à cacher des trésors?





Quel vêtement de pirate est le plus utile? Pourquoi?

Qui sont Barbe Noire et William Kidd? Pourquoi sont-ils célèbres?



Est-ce que des pirates ont oeuvré au Canada? Comment le savez-vous?



Dans le texte, quelles images peuvent être associées au métier de cartographie?



Dans le texte, trouvez 5 adjectifs, 5 verbes et 5 noms.

Liste de 5 adjectifs :

- _____
- _____
- _____
- _____
- _____

Liste de 5 verbes :

- _____
- _____
- _____
- _____
- _____

Liste de 5 noms :

- _____
- _____
- _____
- _____
- _____

Quels signes de ponctuation terminent les phrases dans le texte? Pourquoi utilise-t-on divers types de ponctuation?



Signes de ponctuation observés pendant mes lectures:

Pourquoi on s'en sert:

Expliquez le mot « dissimulé » dans la phrase suivante SANS avoir recours à un dictionnaire. Quels indices dans la phrase vous permettent de comprendre ce mot?



trouvant toujours des endroits où bien se cacher. Il s'est même déjà dissimulé dans un tronc d'arbre pour éviter qu'on le trouve.



Expliquez le mot « flibuste » dans la phrase suivante en ayant recours à un dictionnaire.
Pouvez-vous expliquer ce terme dans vos propres mots?

Elles naviguaient sur les mers avec le pirate Ganco Jack. Arrêtées et déclarées coupables de piraterie, ces deux championnes de la flibuste ont évité la mort, car elles étaient enceintes.

Expliquez le système de compensation des pirates dans vos propres mots.

Qu'est-ce qu'une compensation? Est-ce juste dans le cas des pirates?

Porquoi?



◀ Les pirates avaient un système de compensation selon les blessures subies lors d'un combat : deux jambes perdues rapportaient plus que la perte d'une main, mais une main perdue rapportait plus que la perte d'un doigt ou d'un œil



Vous raffolez des pirates?



Voici quelques activités d'enrichissement:

Continuez votre lecture en lisant le récit *Le trésor du vieux marin* (p.13 à 19)

Apprenez comment fabriquer un coffre aux trésors (pages 24 à 25)

Lisez des faits incroyables, mais vrais au sujet des pirates (pages 26 à 27)

SAMUEL DE CHAMPLAIN



Connaissez-vous Samuel de Champlain? Il a exploré l'Ontario et plusieurs autres régions du Canada.

Lisez le conte *Le dessin qui sauva Champlain* (pages 13 à 18).

Pendant votre lecture, pensez au rôle de la carte dans l'histoire.

Quel rôle ont les illustrations dans ce récit? Quelle est votre illustration préférée? Pourquoi?



Qui dit le dialogue suivant?

Dialogue	Personne qui dit ce dialogue?
<p>– Sangwati, viens manger!</p>	
<p>– Nous avons pris plusieurs chevreuils!</p>	
<p>– Kwé! Kwé!</p>	
<p>– Où est Champlain?</p>	
<p>– Le deuxième matin, j'ai retrouvé le dessin de Sangwati, et il m'a donné l'idée de chercher l'eau sur laquelle flotte la grande tortue.</p>	



Quelle carte géographique est-ce que Sangwati remet à Champlain?
Décrivez-la. Comment est-ce que cette carte aide Champlain à surmonter un défi?

Quel jeu est-ce que Sangwati joue avec Champlain? Est-ce que ce jeu vous intéresse?



Décrivez la situation initiale du récit *Le dessin qui sauva Champlain*.



Décrivez l'événement déclencheur du récit *Le dessin qui sauva Champlain*.





Décrivez les péripéties du récit *Le dessin qui sauva Champlain*.

Décrivez le dénouement du récit *Le dessin qui sauva Champlain*.



À la fin du récit, Sangwati affirme qu'il sait déjà ce qu'il fera comme premier dessin avec le papier, la plume et l'encre qu'il a reçus. Que pensez-vous que ce sera? Pourquoi?



Dans la revue Mon mag à moi portant sur Champlain, observez la page 11. Quelle information nous dévoile la carte?



Vous voulez en savoir plus au sujet de Champlain?



Voici quelques idées:

Continuez votre lecture en lisant le récit *Samuel de Champlain en Ontario* (p.10 à 12)

Lisez au sujet de l'image qui représente Champlain (page 24)

A historical map of Antarctica is shown in the background. The map features various landmasses and islands, many of which are highlighted in yellow or green. Labels include 'Robertson I.', 'Larsen 1893', 'Alexander I. I.', 'Gerlache 1898', 'Bellingshausen 1821', 'Cook 1774', 'King Edward VII Land', 'C. Colbeck', 'M. Erebus 12790', 'M. Discovery 9800', 'Pr. Albert', 'Victoria', 'Kaiser Wilhelm II I.', 'Gauss', 'Kosodo', 'Dryg', 'High Land', 'Termination I.', 'Knox Land', 'Budd Land', 'Ballery I.', 'Totten Land', 'Sabrina Land', and 'Magnetic'. A central white box with a blue border contains the text '2. ÉTUDES SOCIALES' and 'Vous allez créer une carte au sujet d'un village d'antan!'.

2. ÉTUDES SOCIALES

Vous allez créer une carte au sujet d'un
village d'antan!

CE QUE VOUS DEVEZ FAIRE



Faites les deux tournées virtuelles (audio et vidéo) du Village des pionniers de Fanshawe.



Visite audio



Visite vidéo

À PARTIR DE VOS VISITES VIRTUELLES...



1. Tentez de dessiner une carte d'un village d'antan.

Vous pouvez essayer de reproduire fidèlement le peuplement situé à Fanshawe ou utiliser vos connaissances pour faire la carte d'un village fictif.

2. Votre village devra inclure les endroits suivants :

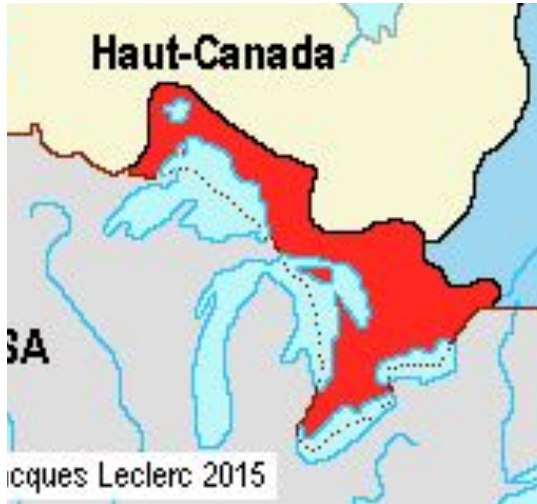
moulin à bois, moulin à farine, maisons, auberge, magasin général, forgeron, tannerie, ferme, grange, école, taverne, église, parc, atelier de tissage, maison du docteur, imprimerie, scierie.

A historical map of the Ubangi-Shari region, showing various towns and geographical features. A white text box with a blue border is overlaid on the map, containing a list of six questions in French. The map shows the Ubangi River and surrounding areas, with labels for various locations like Libavi, M'Pala, and Bolobo.

Répondez aux questions suivantes en consultant votre carte et la visite virtuelle.

1. Quelle était l'importance de l'eau dans un nouveau village d'antan? Qu'est-ce que l'eau permet?
2. Pourquoi est-ce que les villages des pionniers étaient bâtis près de l'eau?
3. Quel bâtiment était le plus important? Le moins important?
4. Quels édifices permettent à un village de s'agrandir? Pourquoi?
5. Est-ce que tous les bâtiments que vous avez visités font partie des villes modernes de nos jours?
6. Rédigez une question au sujet de la vie d'un village. Qu'aimeriez-vous savoir?

Les villes et les villages du Haut-Canada en 1841



Villes et villages à placer :

Goderich, Bytown (Ottawa), Cornwall,
Kingston, Toronto, Hamilton,
Niagara, Chatham, Windsor,
Stratford, Barrie.

La liste suivante est une liste de villes et villages qui existaient en 1841 au Haut-Canada. Elles existent encore de nos jours. En utilisant Google Maps, tentez de les placer sur la carte ci-haut.

A historical map of the North Atlantic and Europe. The map shows the North Atlantic Ocean, the Gulf of St. Lawrence, and the Bay of Biscay. Red lines connect various cities across the Atlantic and Europe, including New York, London, Paris, and others. The map is titled '3. ÉCRITURE' and includes a compass rose and a call to action in French.

3.

ÉCRITURE

Publiez votre dessin sous forme
d'affiche et présentez votre carte!



PRÉPAREZ MAINTENANT UNE AFFICHE



- Imaginez que vous êtes embauchés pour fabriquer une affiche d'un site touristique qui représente un village d'antan.
- Vous devez préparer une affiche qui fait la promotion du site, mais qui permet aussi aux visiteurs de trouver les endroits qui les intéressent.
- Les critères d'une affiche sont expliqués à la diapositive suivante.

LES CRITÈRES D'UNE AFFICHE...



1. Un titre accrocheur qui nous donne le goût de visiter le village d'antan
2. Des sous-titres qui décrivent chaque édifice sur les lieux.
3. Des phrases brèves qui décrivent ce qu'on peut retrouver à chaque endroit sur la carte.
4. Tout le texte est lisible.
5. Des dessins de tous les lieux du site.

RÉVISEZ VOTRE AFFICHE

- ❑ Mon affiche contient tous les éléments demandés: un titre, des sous-titres, des phrases qui résument l'essentiel d'un site du texte lisible, des dessins pertinents
- ❑ J'ai ajouté des adjectifs pour rendre mon texte plus intéressant.
- ❑ J'ai vérifié la ponctuation dans mon texte en encerclant les majuscules et les points.
- ❑ J'ai vérifié l'accord des noms et des adjectifs.
- ❑ J'ai vérifié que mes phrases se disent bien à l'oral.
- ❑ J'ai vérifié l'orthographe d'au moins 10 mots à l'aide d'un dictionnaire en ligne.

A historical map of Antarctica, showing various landmasses and exploration routes. The map is centered on the South Pole, with latitude and longitude lines. Key locations labeled include Robertson I., Larsen 1893, Alexander I. I., Gerlache 1898, Bellingshausen 1821, Cook 1774, King Edward VII Land, M. Longstaff 9700, Scott's Farthest 1902, M. Markham 15,100, Shackleton Inlet 10438, Barne Inlet, M. Discovery, Victoria, Erebus, M. Discovery, Kaiser Wilhelm II I., Gauss, Kosodo, Dryg, High Land, Termination I., Knox Land, Budd Land, Ballery I., Totten Land, Sabrina Land, and Kemp I. d. The text 'Youpi!' is written in a large, white, sans-serif font across the upper left portion of the map. Below it, 'Vous avez tout terminé!' is written in a similar font across the middle. At the bottom, a longer sentence is written in a smaller white font: 'Présentez maintenant ce beau travail aux membres de votre famille de façon informelle.'

Youpi!

Vous avez tout terminé!

Présentez maintenant ce beau travail aux
membres de votre famille de façon informelle.